

IAL Berufspraktische Studien: Videoportfolio

Anleitung für die Abgabe über SWITCHtube

FHNW Pädagogische Hochschule
Institut Primarstufe

videoportfolio.ip.ph@fhnw.ch



Die IAL der Berufspraktische Studien – das Videoportfolio – wird innerhalb des offiziellen Abgabezeitraums über [SWITCHtube](#) eingereicht.
Die folgende Anleitung führt Sie schrittweise zur Einreichung des Videoportfolios durch.
Bei Fragen schreiben Sie uns eine E-Mail an videoportfolio.ip.ph@fhnw.ch.

Bitte lesen Sie die Schritte vorher aufmerksam durch und folgen Sie diesen genau!

Inhaltsverzeichnis

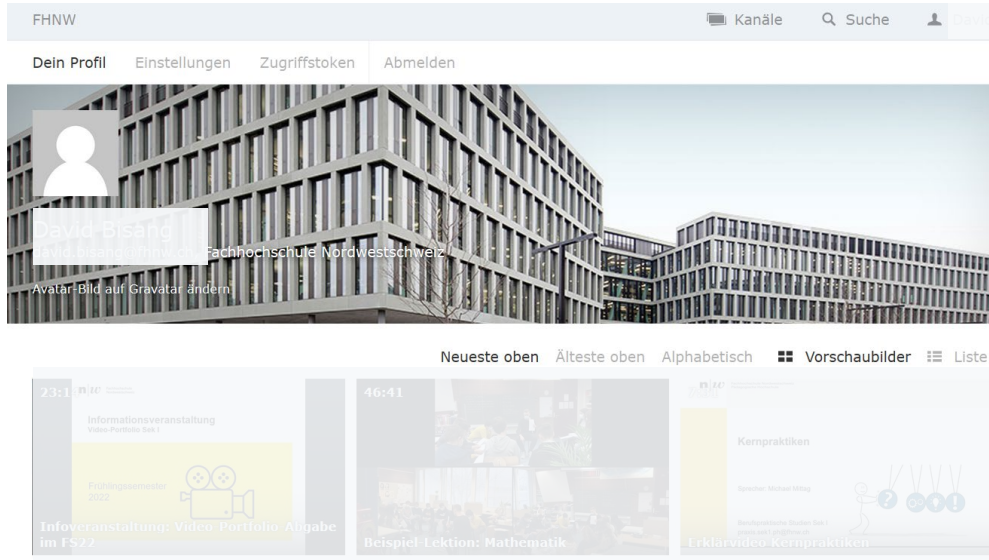
Login

- Erstellen eines Channels
- Einstellungen (Settings)
- Hochladen von Videos
- Hochladen von PDF-Dateien
- Abgabe des Videoportfolios



Login: Anmelden bei SWITCHtube

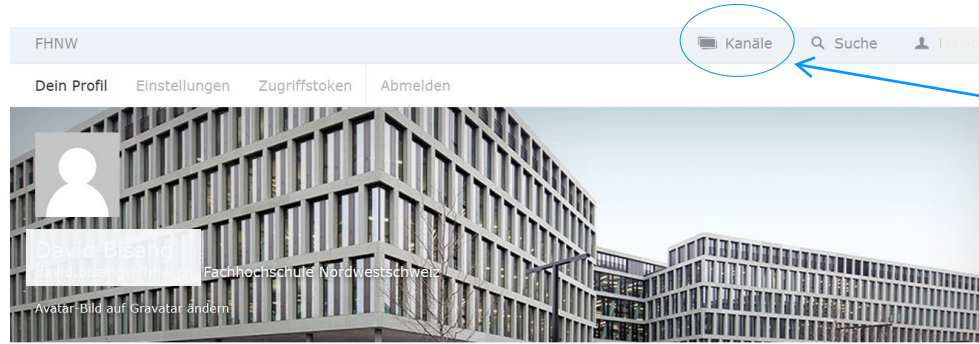
Gehen Sie dafür auf <https://tube.switch.ch/> und loggen Sie sich mit Ihrer SWITCH edu-ID ein.



Nach dem erfolgreichen Login gelangen Sie auf Ihre Startseite.

Inhaltsverzeichnis

- Login
- Erstellen eines Channels**
- Einstellungen (Settings)
- Hochladen von Videos
- Hochladen von PDF-Dateien
- Abgabe des Videoportfolios



Erstellen eines Channels

Zum Erstellen eines Channels, über den Sie Ihr Videoportfolio einreichen, klicken Sie auf **Kanäle** in der oberen Leiste.



Auf der folgenden Seite klicken Sie auf **Neuen Kanal erstellen**.



Neuen Kanal erstellen

Titel
FHNW_PH_IP_BpSt_VP_FS24_Muster_A

Beschreibung
[Rich text editor with icons for bold, italic, link, etc.]

Kategorie
[Dropdown menu]

Sprache (suchen und zum Hinzufügen auswählen)
[Search input field]

Einstellungen Kanal

- Open Channel**
Öffentlich zugängliche Lehr-, Lern- und Forschungsvideos, die frei genutzt werden können.
- Kommentare**
Authentifizierte Benutzer können Kommentare zu jeder Videoseite in diesem Kanal hinterlassen.
- Video herunterladen**
Jede Videoseite in diesem Kanal enthält einen Link "Herunterladbare Version". Bitte beachte, dass, wenn jemand ein Video ansehen kann, er auch einen Weg finden kann, das Video herunterzuladen und zu speichern.
- Expliziter Inhalt**
Enthält Medien die möglicherweise nicht für jüngere Zuschauer geeignet sind.
- Live-Kanal (beta)**
Broadcast einen Livestream in diesem Kanal. Bitte beachte, dass sich Live-Streaming derzeit in der Beta-Phase befinden und Änderungen vorbehalten sind.

Kanal erstellen | Abbrechen

Geben Sie nun Ihrem Channel unter **Titel** einen Namen.

Dieser ist zwingend folgendermassen einzugeben:

FHNW_PH_IP_BpSt_VP_[Semesterbezeichnung]_Muster_A

VP steht für Videoportfolio, *Semesterbezeichnung* steht für das Semester, in welchem Sie das Videoportfolio einreichen (e.g. FS24)

Danach folgt Ihr **Nachname** und schliesslich der **Anfangsbuchstabe** Ihres Vornamens.

Das Feld *Beschreibung* lassen Sie frei.

Bei den *Einstellungen* nehmen Sie das Häkchen bei **Kommentare** raus!

Erstellen Sie Ihren Channel, indem Sie auf **Kanal erstellen** klicken.

Inhaltsverzeichnis

- Login
- Erstellen eines Channels
- Einstellungen (Settings)**
- Hochladen von Videos
- Hochladen von PDF-Dateien
- Abgabe des Videoportfolios

Berechtigungen im Kanal einstellen

FHNW_PH_IP_BpSt_VP_FS24_Muster_A

Sichtbarkeit der Videos

Dieser Kanal und die darin enthaltenen Videos sind sichtbar für:

- Alle
Video öffentlich verfügbar machen.
- Alle mit dem Link zum Video
Das Video ist öffentlich verfügbar, jedoch nicht in den Suchergebnissen und Übersichten enthalten ([Links erneuern](#)).
- Alle authentifizierten Benutzer
Videos mit AAI-Benutzern teilen.
- Authentifizierte Benutzer nur bei Fachhochschule Nordwestschweiz
Videos nur in meiner Organisation teilen.
- Nur ich und die unten aufgeführten Mitarbeiter
Videos mit einer Gruppe von Personen teilen.

Berechtigungen für Mitarbeiter dieses Kanals:

Name oder E-Mail (suchen und zum Hinzufügen auswählen)

Beginne mit der Eingabe, um zu suchen...

Berechtigungen festlegen

Privatsphäre-Einstellungen vornehmen

Nachdem Sie auf [Kanal erstellen](#) geklickt haben, gelangen Sie zu den Privatsphäre-Einstellungen (Sichtbarkeit der Videos).

Wählen Sie auf der Seite die Einstellung [Nur ich und die unten aufgeführten Mitarbeiter](#). Dadurch ist Ihr Videoportfolio öffentlich nicht zugänglich. Diese Einstellung vorzunehmen ist wichtig – denn dadurch schützen Sie Ihre Privatsphäre. Sie sind selbst für das Einhalten des Datenschutzes verantwortlich.

Geben Sie die E-Mail-Adressen der Gutachter:innen **noch nicht** an. Dies nehmen Sie zu einem späteren Zeitpunkt vor, wenn Sie **alle** Videos und Dokumente hochgeladen haben!

Klicken Sie auf [Berechtigungen festlegen](#) und speichern Sie die Einstellung.

Inhaltsverzeichnis

Login

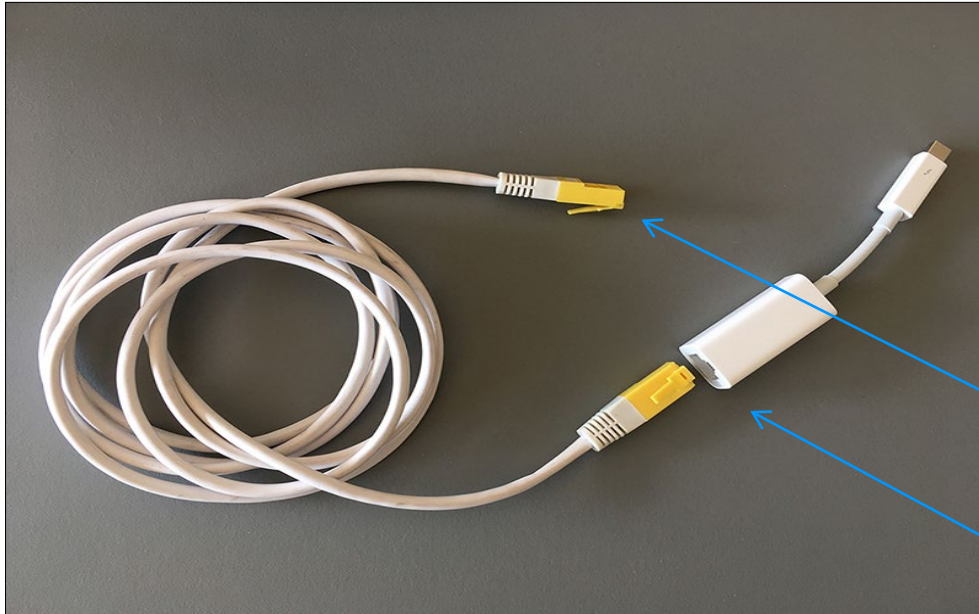
Erstellen eines Channels

Einstellungen (Settings)

Hochladen von Videos

Hochladen von PDF-Dateien

Abgabe des Videoportfolios



Hochladen von Videos

Laden Sie die Videos so früh wie möglich hoch, um eine Überlastung der Server gegen Ende des Abgabefensters zu vermeiden. Die Videos und der schriftliche Teil Ihres Videoportfolios können zeitlich unabhängig voneinander hochgeladen werden.

EMPFEHLUNG: Hochladen der Videos aus dem Hochschulnetz

Im Hochschulnetz sollten Sie Ihre Videos mit einem Netzkabel hochladen. Organisieren Sie vorher ein eigenes Netzkabel für die Internetverbindung.

Nutzen Sie eine Steckdose an der Hochschule, in der Sie mit diesem Kabel ins Internet kommen. Stecken Sie das eine Kabelende in diese Dose, das andere an Ihren Laptop (Windows).

Wenn Sie von einem Mac (Apple) aus Ihre Videos hochladen, benötigen Sie zusätzlich einen Apple-Adapter für das Netzkabel.

Netzkabel

Apple-Adapter für Thunderbolt-Anschluss



Wichtig: Damit die Datenschutzbestimmungen eingehalten werden, müssen die Channel-Einstellungen (Seite 4) **VOR** dem Hochladen der Videos erfolgt sein. Ansonsten sind die hochgeladenen Videos öffentlich. Bitte beachten Sie, dass Sie für das Einhalten des Datenschutzes selbst verantwortlich sind.

Inhaltsverzeichnis

- Login
- Erstellen eines Channels
- Einstellungen (Settings)
- Hochladen von Videos**
- Hochladen von PDF-Dateien
- Abgabe des Videoportfolios

FHNW_PH_IP_BpSt_VP_FS24_Muster_A

Heute um 11:32, Kein Video, Keine Ansichten

Sichtbar für [Ihr Videoportfolio](#) und Mitarbeiter. Dein Kanal. [Finde Personen über Namenssuche](#), um sie als Mitarbeiter hinzuzufügen.

Hochladen

Kanal bearbeiten

Berechtigungen verwalten



Wichtig: Damit die Datenschutzbestimmungen eingehalten werden, müssen die Channel-Einstellungen (Seite 4) **VOR** dem Hochladen der Videos erfolgt sein. Ansonsten sind die hochgeladenen Videos öffentlich. Bitte beachten Sie, dass Sie für das Einhalten des Datenschutzes selbst verantwortlich sind.

Bevor Sie die Videos hochladen, speichern Sie diese auf Ihrem Rechner wie folgt ab.

Ganze Einzellektion:

VP_*[Semesterbezeichnung]*_Muster_A_Einzellektion

VP steht für Videoportfolio, *Semesterbezeichnung* steht für das Semester, in welchem Sie das Videoportfolio einreichen (z.B. FS24)

Danach folgen Ihr **Nachname** und der **Anfangsbuchstabe** Ihres Vornamens.

Ihr Video **MUSS** mit den Endungen **.mp4, .mkv, .avi, .mov, .mpg** exportiert/abgespeichert vorliegen.

Formate/Endungen wie .ppt, .msw, .vob, .pdf, .doc, etc. sind **KEINE** Videos und dürfen nicht hochgeladen werden. Das Hochladen der PDF-Dateien erfolgt zu einem späteren Zeitpunkt.

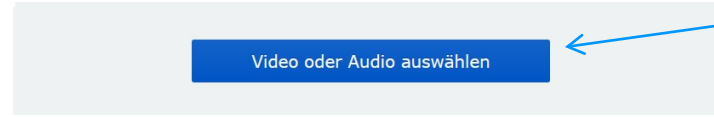
Klicken Sie zum Hochladen Ihrer Videos dann auf **Hochladen**. Das Uploaden vollständig ausführen und **NICHT** vorher abbrechen.

Inhaltsverzeichnis

- Login
- Erstellen eines Channels
- Einstellungen (Settings)
- Hochladen von Videos**
- Hochladen von PDF-Dateien
- Abgabe des Videoportfolios

Hochladen

FHNW_PH_IP_BpSt_VP_FS24_Muster_A



Abbrechen

Du kannst Videos oder Audio in einer Vielzahl von Formaten und Mediacodecs hochladen. Deine Dateien sollten in fast allen Fällen einwandfrei hochgeladen werden.

Um die bestmöglichen Ergebnisse zu erzielen, folgst du beim Exportieren von Videos bitte unsere [Komprimierungsrichtlinien](#).

Du kannst keine Dateien hochladen, die grösser sind als 10 GB.

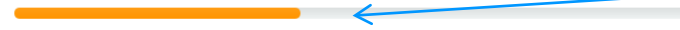
Sie gelangen auf folgende Ansicht und können über **Video oder Audio auswählen** Ihre Videos hochladen.

Klicken Sie auf **Durchsuchen und** wählen Sie Ihr Video der ganzen Einzellektion auf Ihrem Rechner aus.

Hochladen

FHNW_PH_IP_BpSt_VP_FS24_Muster_A

Hochladen...



Bitte Seite während dem Upload nicht schliessen.

Abbrechen

Du kannst Videos oder Audio in einer Vielzahl von Formaten und Mediacodecs hochladen. Deine Dateien sollten in fast allen Fällen einwandfrei hochgeladen werden.

Um die bestmöglichen Ergebnisse zu erzielen, folgst du beim Exportieren von Videos bitte unsere [Komprimierungsrichtlinien](#).

Du kannst keine Dateien hochladen, die grösser sind als 10 GB.

Das Video wird hochgeladen! Bitte warten und NICHT abbrechen. Browserfenster NICHT schliessen!



Wichtig: Damit die Datenschutzbestimmungen eingehalten werden, müssen die Channel-Einstellungen (Seite 4) **VOR** dem Hochladen der Videos erfolgt sein. Ansonsten sind die hochgeladenen Videos öffentlich. Bitte beachten Sie, dass Sie für das Einhalten des Datenschutzes selbst verantwortlich sind.

Inhaltsverzeichnis

- Login
- Erstellen eines Channels
- Einstellungen (Settings)
- Hochladen von Videos**
- Hochladen von PDF-Dateien
- Abgabe des Videoportfolios

Informationen hinzufügen

FHNW_PH_IP_BpSt_VP_FS24_Muster_A

Titel

Der ursprüngliche Dateiname lautet "IMG_5209.MOV".

Deine Datei wurde hochgeladen und wird bearbeitet. Bitte füge die erforderlichen Informationen hinzu, damit diese sofort nach Abschluss der Verarbeitung verfügbar sind.

Episode

Optional. Sortiert im Kanal nach Episoden.

[verschiebe oder kopiere in einen anderen Kanal](#)

[Originaldatei Video herunterladen](#)

[Neues Video hochladen](#)

[Dieses Video löschen](#)

Abstract

Lizenz
 Alle Rechte vorbehalten
Du behältst dir alle urheberrechtlichen Rechte vor.

[Gib anderen die Berechtigung mit einer Creative Commons-Lizenz zu teilen oder zu bearbeiten.](#)

Publikationsstatus
 Veröffentlicht
 Entwurf

Vorschaubild
In Bearbeitung; Vorschaubilder sind später verfügbar.

Sie betiteln unter **Titel** Ihr Video – geben Sie den Namen wie auf Seite 6 aufgeführt ein.

Falls Sie Bemerkungen zu Ihrem Video haben, die für die Gutachter:innen wichtig sind, fügen Sie diese unter dem Feld **Abstract** ein.

Die Einstellungen unter **Lizenz** und **Publikationsstatus** so belassen.
(Lizenz: **Alle Rechte vorbehalten**; Publikationsstatus: **Veröffentlicht**).

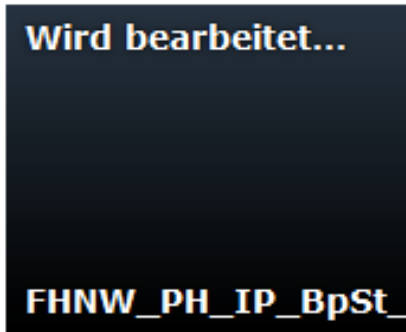
Klicken Sie zum Abschluss auf **Speichern und fortfahren**.



Wichtig: Damit die Datenschutzbestimmungen eingehalten werden, müssen die Channel-Einstellungen (Seite 4) **VOR** dem Hochladen der Videos erfolgt sein. Ansonsten sind die hochgeladenen Videos öffentlich. Bitte beachten Sie, dass Sie für das Einhalten des Datenschutzes Verantwortung tragen.

Inhaltsverzeichnis

- Login
- Erstellen eines Channels
- Einstellungen (Settings)
- Hochladen von Videos**
- Hochladen von PDF-Dateien
- Abgabe des Videoportfolios



Wird bearbeitet...

Nach **Speichern und fortfahren** sehen Sie das Video in diesem Zustand.

Nachdem Sie das Video hinzugefügt haben, ist in der Regel zuerst ein schwarzes Bild mit dem Hinweis *Wird bearbeitet...* zu sehen. Der Server benötigt eine gewisse Zeit, um das Video zu verarbeiten. Bei einem 45-minütigen Video kann dies zwischen 10 und 60 Minuten dauern.

Wenn Sie die Webseite nach einer Weile aktualisieren, erscheint das hochgeladene Video mit einem Bild. Nach der Fertigstellung wird Ihr Video angezeigt.



Wichtig: Damit die Datenschutzbestimmungen eingehalten werden, müssen die Channel-Einstellungen (Seite 4) **VOR** dem Hochladen der Videos erfolgt sein. Ansonsten sind die hochgeladenen Videos öffentlich. Bitte beachten Sie, dass Sie für das Einhalten des Datenschutzes Verantwortung tragen.

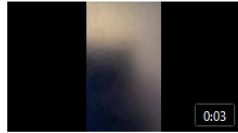
Inhaltsverzeichnis

- Login
- Erstellen eines Channels
- Einstellungen (Settings)
- Hochladen von Videos
- Hochladen von PDF-Dateien**
- Abgabe des Videoportfolios

FHNW_PH_IP_BpSt_VP_FS24_Muster_A

Heute um 11:32, Ein Video, Keine Ansichten
Sichtbar für [] und Mitarbeiter. Dein Kanal. [Finde Personen über Namenssuche](#), um sie als Mitarbeiter hinzuzufügen.

- Hochladen
- Kanal bearbeiten
- Berechtigungen verwalten



VP_FS24_Muster_A_Einzellektion
on
Heute um 11:46, Keine Ansichten

VP_FS24_Muster_A_Einzellektion < FHNW_PH_IP_BpSt_VP_FS24_Muster_A

Heute um 11:46, [], [Keine Ansichten](#)
Sichtbar für [] und Mitarbeiter. Alle Rechte vorbehalten.

- Video bearbeiten
- Untertitel bearbeiten
- Dokument anhängen**

Hochladen von PDF-Dateien

Alle weiteren Dokumente Ihres Videoportfolios (inkl. Datenblatt und die darauf aufgeführten Teile des Videoportfolios) laden Sie als PDF-Format als *Attachment* unter der ganzen Einzellektion hoch.

Dafür klicken Sie auf das gewünschte Video ...

... und fügen die Dokumente unter der Einzellektion als Anhang ein. Dafür klicken Sie auf **Dokument anhängen**.

Inhaltsverzeichnis

- Login
- Erstellen eines Channels
- Einstellungen (Settings)
- Hochladen von Videos
- Hochladen von PDF-Dateien**
- Abgabe des Videoportfolios

Dokument anhängen

VP_FS24_Muster_A_Einzellektion

Name

VP_FS24_Muster_A_Videoportfolio

Optional: Der ursprüngliche Dateiname wird angezeigt, wenn er leer bleibt.

Datei

Datei auswählen

Dokument anhängen

Abbrechen

VP_FS24_Muster_A_Einzellektion

< FHNW_PH_IP_BpSt_VP_FS24_Muster_A

Heute um 11:46, |

Keine Ansichten

Sichtbar für |

und Mitarbeiter. Alle Rechte vorbehalten.

Video bearbeiten

Untertitel bearbeiten

Dokument anhängen

Dokumente

VP_FS24_Muster_A_Videoportfolio

PDF, KB



FHNW

Kanäle

Suche

Unter **Name** fügen Sie den Namen des Dokumentes ein, z. B. *VP_[Semesterbezeichnung]_Muster_A_Videoportfolio*.

Klicken Sie auf **Datei auswählen** und wählen die gewünschte Datei von Ihrem Rechner aus.

Beenden Sie das Hochladen über **Dokument anhängen**.

Befolgen Sie diese Schritte für alle Dokumente, die Sie hochladen wollen.

Sollten Sie hochgeladene Dokumente wieder entfernen wollen, können Sie diese über die graue Mülltonne auf der rechten Seite des Dokumentes wieder löschen.

Über **Kanäle** in der oberen, hellgrauen Leiste gelangen Sie zu der Übersicht Ihrer Channels und können Ihre Videoportfolio-Dateien hochladen oder entfernen.

Inhaltsverzeichnis

- Login
- Erstellen eines Channels
- Einstellungen (Settings)
- Hochladen von Videos
- Hochladen von PDF-Dateien
- Abgabe des Videoportfolios**

FHNW Kanäle Sichtbar Mitarbeiter des Kanals Deine Kanäle

Von dir erstellte Kanäle

Neuen Kanal erstellen

FHNW_PH_IP_BpSt_VP_FS24_Muster_A
Heute um 11:32, Ein Video

FHNW_PH_IP_BpSt_VP_FS24_Muster_A
Heute um 11:32, Ein Video, Keine Ansichten
Sichtbar für Mitarbeiter. Dein Kanal. Finde Personen über Namenssuche, um sie als Mitarbeiter hinzuzufügen.

Hochladen Kanal bearbeiten **Berechtigungen verwalten**

VP_FS24_Muster_A Einzellektion
Heute um 11:46, Keine Ansichten

Abgabe des Videoportfolios



Mit den nachfolgenden Schritten reichen Sie Ihr Videoportfolio zur Begutachtung ein.

Bitte beachten Sie, dass Sie danach **keine** Änderungen mehr vornehmen können und nach Abschluss der Einreichung auch keinen Zugriff mehr auf Ihren Videoportfolio-Kanal haben.

Klicken Sie Ihren Videoportfolio-Kanal an.

Zum Einladen der Gutachter:innen zu Ihrem Channel klicken Sie auf **Berechtigungen verwalten**.



Die Namen und E-Mail-Adressen der Gutachter:innen werden ca. 10 Tage vor dem Einreichungstermin auf dem Praxisportal publiziert (s. Rubrik *IAL: Berufspraktische Studien: Videoportfolio*). Suchen Sie in der Liste Ihre Matrikelnummer und die Ihnen zugeteilten beiden Gutachter:innen. Die E-Mail-Adressen der Gutachter:innen werden Sie später für die endgültige Einreichung Ihres Videoportfolios benötigen.

Inhaltsverzeichnis

- Login
- Erstellen eines Channels
- Einstellungen (Settings)
- Hochladen von Videos
- Hochladen von PDF-Dateien
- Abgabe des Videoportfolios**

Berechtigungen im Kanal verwalten

FHNW_PH_IP_BpSt_VP_FS24_Muster_A

Sichtbarkeit der Videos

Dieser Kanal und die darin enthaltenen Videos sind sichtbar für:

- Alle**
Video öffentlich verfügbar machen.
- Alle mit dem Link zum Video**
Das Video ist öffentlich verfügbar, jedoch nicht in den Suchergebnissen und Übersichten enthalten ([Links erneuern](#)).
- Alle authentifizierten Benutzer**
Videos mit AAI-Benutzern teilen.
- Authentifizierte Benutzer** nur bei Fachhochschule Nordwestschweiz
Videos nur in meiner Organisation teilen.
- Nur ich und die unten aufgeführten Mitarbeiter**
Videos mit einer Gruppe von Personen teilen.

Berechtigungen für Mitarbeiter dieses Kanals:

Name oder E-Mail (suchen und zum Hinzufügen auswählen)

janine.boelsterli@fhnw.ch

Janine Bölsterli, FHNW, janine.boelsterli@fhnw.ch

Änderungen speichern

Abbrechen

Die Berechtigungen im Kanal gelten für alle darin hochgeladenen Videos.

Änderungen an den Sichtbarkeitsinstellungen gelten sowohl für zuvor hochgeladene Videos als auch für neue Videos.

Du kannst Mitarbeiter suchen und zu deinem Kanal hinzufügen. Die Videos in einem Kanal sind für alle Mitarbeiter des Kanals sichtbar. Du kannst Mitarbeiter berechtigen, Videos hochzuladen und den Kanal selbst zu verwalten.

Nur Personen, die sich kürzlich angemeldet haben, können gefunden werden. Wenn du jemanden nicht finden kannst, gib dessen E-Mail-Adresse ein, um eine Einladung zu senden.

Du kannst eine **Gruppe von Personen** über eine Liste mit E-Mail-Adressen einladen.

Berechtigungen im Kanal verwalten

FHNW_PH_IP_BpSt_VP_FS24_Muster_A

Sichtbarkeit der Videos

Dieser Kanal und die darin enthaltenen Videos sind sichtbar für:

- Alle**
Video öffentlich verfügbar machen.
- Alle mit dem Link zum Video**
Das Video ist öffentlich verfügbar, jedoch nicht in den Suchergebnissen und Übersichten enthalten ([Links erneuern](#)).
- Alle authentifizierten Benutzer**
Videos mit AAI-Benutzern teilen.
- Authentifizierte Benutzer** nur bei Fachhochschule Nordwestschweiz
Videos nur in meiner Organisation teilen.
- Nur ich und die unten aufgeführten Mitarbeiter**
Videos mit einer Gruppe von Personen teilen.

Berechtigungen für Mitarbeiter dieses Kanals:

Janine Bölsterli, FHNW

Videos ansehen Videos hochladen Kanal verwalten

Name oder E-Mail (suchen und zum Hinzufügen auswählen)

Beginne mit der Eingabe, um zu suchen...

Änderungen speichern

Abbrechen

Die Berechtigungen im Kanal gelten für alle darin hochgeladenen Videos.

Änderungen an den Sichtbarkeitsinstellungen gelten sowohl für zuvor hochgeladene Videos als auch für neue Videos.

Du kannst Mitarbeiter suchen und zu deinem Kanal hinzufügen. Die Videos in einem Kanal sind für alle Mitarbeiter des Kanals sichtbar. Du kannst Mitarbeiter berechtigen, Videos hochzuladen und den Kanal selbst zu verwalten.

Nur Personen, die sich kürzlich angemeldet haben, können gefunden werden. Wenn du jemanden nicht finden kannst, gib dessen E-Mail-Adresse ein, um eine Einladung zu senden.

Du kannst eine **Gruppe von Personen** über eine Liste mit E-Mail-Adressen einladen.

Ändern Sie **nichts (!)** an den vorher vorgenommenen Einstellungen!

Geben Sie unter **Berechtigungen für Mitarbeiter dieses Kanals** die E-Mail-Adresse Ihrer Gutachter:innen ein (siehe Moodle-Raum IAL Berufspraktische Studien Videoportfolio [Semesterbezeichnung]). Die E-Mail-Adresse erscheint unterhalb des Eingabefeldes, wenn diese dem System bekannt ist. Klicken Sie auf die E-Mail-Adresse und wählen diese aus.

Bitte achten Sie unbedingt darauf, dass Sie die korrekte E-Mail-Adresse eingeben.

Belassen Sie die Einstellung bei beiden Gutachter:innen auf **Videos ansehen**. Dadurch können die Gutachter:innen Ihre Videos nur online anschauen und nicht herunterladen.

Bevor Sie auf **Änderungen speichern** klicken, laden Sie auch die/den zweite/n Gutachter:in durch das Eingeben der E-Mail-Adresse wie oben beschrieben ein.

Sobald beide Gutachter:innen als **Mitarbeiter** erfasst sind, schliessen sie die Einladung mit **Änderungen speichern** ab.

Ihre Gutachter:innen erhalten nun automatisch eine Informationsmail, dass sie als Mitarbeiter dieses Kanals hinzugefügt wurden.

Inhaltsverzeichnis

- Login
- Erstellen eines Channels
- Einstellungen (Settings)
- Hochladen von Videos
- Hochladen von PDF-Dateien
- Abgabe des Videoportfolios**



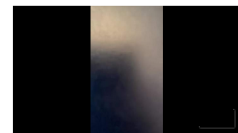
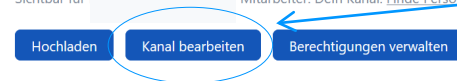
Als letzten Schritt müssen Sie das Videoportfolio bei den Berufspraktischen Studien einreichen. Erst durch das Abgeben Ihrer Besitzerrechte gilt Ihr Videoportfolio als eingereicht. Bitte beachten Sie, dass Sie durch das Abgeben Ihrer Besitzerrechte keinen Zugriff mehr auf Ihr Videoportfolio haben. Das Abgeben der Besitzerrechte gilt als Einreichen der IAL und es können keine Änderungen mehr vorgenommen werden.

Bevor Sie der endgültigen Abgabe nachkommen, überprüfen Sie Ihren Channel sorgfältig:

- Sind alle Dokumente gemäss Datenblatt vollständig auf Ihrem Channel eingefügt (alle Attachments unter der ganzen Einzellektion)?
- Haben Sie das Datenblatt mit Ihrer Unterschrift hochgeladen?
- Haben Sie die richtigen Dokumente hochgeladen (Endversionen)?

FHNW_PH_IP_BpSt_VP_FS24_Muster_A

Heute um 11:32, Ein Video, Keine Ansichten
Sichtbar für Mitarbeiter. Dein Kanal. [Finde Personen über Namenssuche](#), um sie als Mitarbeiter hinzuzufügen.



VP_FS24_Muster_A Einzellektion
Heute um 11:46, Keine Ansichten

Zu diesem Zeitpunkt erfolgt die tatsächliche Einreichung. Klicken Sie dafür auf **Kanal bearbeiten**.

Inhaltsverzeichnis

- Login
- Erstellen eines Channels
- Einstellungen (Settings)
- Hochladen von Videos
- Hochladen von PDF-Dateien
- Abgabe des Videoportfolios**

Kanal bearbeiten

FHNW_PH_IP_BpSt_VP_FS24_Muster_A

Titel

FHNW_PH_IP_BpSt_VP_FS24_Muster_A

Beschreibung

B *I*

Dieser Kanal ist verfügbar unter: tube.switch.ch/channels/AYfShp5zsi

Du kannst das Hochladen und Anzeigen von Berechtigungen auf der Seite [Berechtigungen](#) verwalten.

Wenn du nicht mehr Besitzer dieses Kanals sein möchtest, kannst du den [Kanal übertragen](#).

Du kannst auch [einen neuen Kanal erstellen](#) mit denselben Einstellungen, Optionen, Berechtigungen und Mitarbeitern wie diesen.

[Kanal löschen](#)

Auf der rechten Seite klicken Sie auf [Kanal übertragen](#).

Kanalbesitz übertragen

FHNW_PH_IP_BpSt_VP_FS24_Muster_A

E-Mail-Adresse

Eine Einladung zur Übernahme des Besitzes deines Kanals wird an diese E-Mail-Adresse gesendet.

[Einladung senden](#)

[Abbrechen](#)

Fügen Sie die E-Mail-Adresse videoportfolio.ip.ph@fhnw.ch ein und klicken Sie auf [Einladung senden](#).

Nach diesem Schritt ist die Abgabe Ihrer IAL erfolgt!



Die Berufspraktischen Studien erhalten eine E-Mail-Benachrichtigung, dass Sie Ihre IAL Videoportfolio eingereicht haben. Sobald die Besitzerrechte durch die Berufspraktischen Studien akzeptiert werden, erhalten Sie eine Bestätigungsmail. Dies kann je nach Einreichungszeitpunkt bis zu **2 Arbeitstage** dauern, da der Vorgang manuell vom Videoportfolio-Team vorgenommen wird.